



PROBLEMAS DO BEBÉ

Cefalohematoma



Manuel Salgado, Pediatra

"O cefalohematoma é um problema relativamente frequente (3% dos partos), sobretudo nos partos instrumentados, e em regra é notado nos primeiros 3 dias de vida"

As dicas da pediatra...

COMO SURGE?

O cefalohematoma resulta de uma hemorragia contida entre o osso e a sua membrana externa (o periósteo), e a sua característica principal é não ultrapassar a linha das suturas cranianas. Em quase 90% dos casos, o osso envolvido é o parietal.

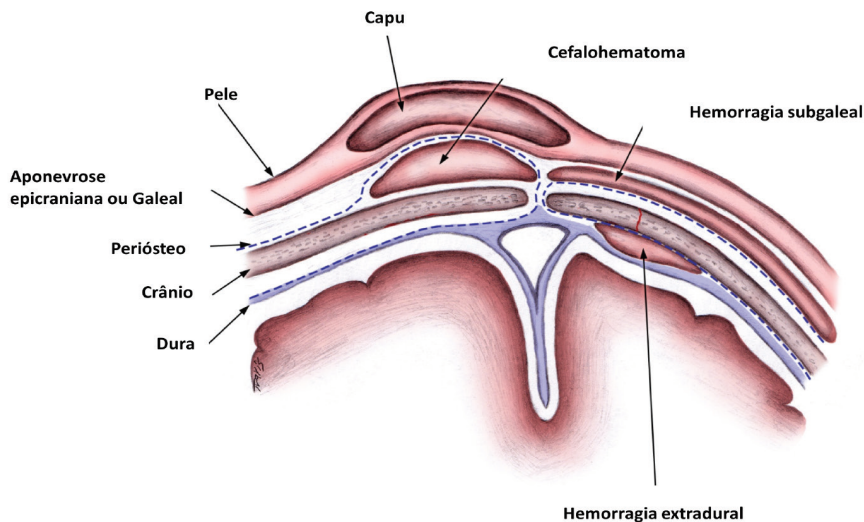


Imagem retirada de *Lições de Pediatria*, disponível em <http://hdl.handle.net/10316.2/43110>

PRECISA DE TRATAMENTO?

Em regra, este hematoma resolve-se no primeiro mês de vida, sendo que em 5% dos casos a resolução é mais tardia. Quando isso acontece, o hematoma poderá calcificar, formando progressivamente camadas tal qual a casca de um ovo, até ficar com o aspeto e toque de um calo ósseo.

Com a evolução natural, antes dos 5-6 meses de vida, o calo ósseo vai diminuindo, com a resolução completa da situação.

QUANDO FICAR MAIS ALERTA?

- Quando ocorre num parto não instrumentado, especialmente no sexo masculino
- Quando ocupa a linha média e/ou uma outra linha de sutura
- Quando ultrapassa as linhas de sutura
- Quando tem consistência mole para além das 4 semanas de vida
- Quando infeta
- Quando se acompanha de outros sinais ou sintomas de doença
- Quando existem equimoses ou hematomas noutra local do corpo
- Quando persiste para além dos 6 meses de vida

Na dúvida, a avaliação deve ser feita por um profissional médico!

As dicas da pediatra...